

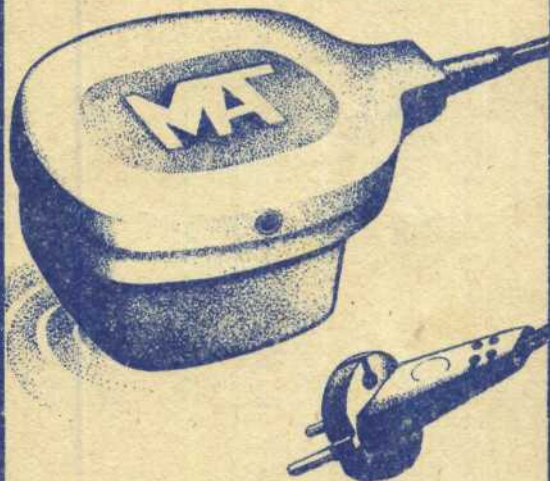


ОКП 94 4419 002



МАГ-30-3

АППАРАТ ПОРТАТИВНЫЙ
ДЛЯ НИЗКОЧАСТОТНОЙ
МАГНИТОТЕРАПИИ



ПАСПОРТ

3.118.003 ПС

1995

Библиотека Ладовед.
SCAN. Юрий Войкин 2009г.

ЛЕЧЕБНУЮ ИНСТРУКЦИЮ СОСТАВИЛИ:

Ушаков А. А. — нач. физиотерапевтического отделения Главного военного клинического госпиталя им. академика Н. Н. Бурденко;

Гилянская Н. Я. — зав. отделением физиотерапии и ЛФК Московского областного научно-исследовательского клинического института им. М. Ф. Владимирского, к. м. н.;

Митбрейт И. М. — рук. отдела Всесоюзного научного центра медицинской реабилитации и физической терапии, д. м. н.; профессор;

Сидорова И. С. — зав. кафедрой Центрального ордена Ленина института усовершенствования врачей, д. м. н.; профессор;

Берлин Ю. В. — нач. отдела предприятия-разработчика; гл. конструктор.

СОДЕРЖАНИЕ

1. Назначение аппарата
2. Технические характеристики
3. Комплектность
4. Устройство и принцип работы
5. Указание мер безопасности
6. Подготовка аппарата к работе и порядок работы
7. Свидетельство о приемке
8. Гарантии изготовителя (поставщика)
9. Правила хранения
10. Сведения об упаковке и транспортировании
11. Свидетельство об упаковке

Приложения:

1. Схема электрическая принципиальная
2. Гарантийный талон

Настоящий паспорт, объединенный с техническим описанием и инструкцией по эксплуатации, является документом, удостоверяющим гарантированные предприятием-изготовителем основные параметры и технические характеристики аппарата для низкочастотной магнитотерапии портативного «МАГ-30-3» (далее—аппарат).

Кроме того, настоящий паспорт устанавливает правила применения и эксплуатации аппарата в соответствии с «Инструкцией по применению аппарата для низкочастотной магнитотерапии портативного «МАГ-30-3», рекомендованной Комиссией по приборам и аппаратам, применяемым в физиотерапии Комитета по новой медицинской технике Управления по внедрению новых лекарственных средств и медицинской техники Минздрава СССР (протокол № 5 от 25.06.86). **1. Назначение аппарата**

1.1. Аппарат предназначен для оказания терапевтического воздействия на организм человека переменным неоднородным магнитным полем.

Аппарат разрешен к применению как в физиотерапевтических отделениях стационара или амбулатории, так и в домашних условиях. Режим лечения — по рекомендации врача.

1.2. Аппарат подлежит реализации через оптовую или розничную торговую сеть.

1.3. Аппарат предназначен для эксплуатации в нормальных климатических условиях для изделий исполнения УХЛ категории 4.2 в соответствии с ГОСТ 15150—69: температура воздуха от $t+10^{\circ}\text{C}$ до $+35^{\circ}$, атмосферное давление 86.6—106.7 кПа(650—800 мм рт. ст.)

1.4. По электробезопасности аппарат выполнен по классу II гип В ГОСТ 12.2.025—76.

1.5. По воспринимаемым механическим воздействиям аппарат соответствует группе 2 по ГОСТ 20790—82.

1.6. По последствиям отказа аппарат относится к классу В по ГОСТ 23256—86.

1.7. Показания к применению:

1.7.1. Заболевания опорно-двигательного аппарата:

Деформирующий остеоартроз тазобедренных, коленных, голеностопных суставов /
суставов стопы и кисти;

- 2) Периартроз плечевого сустава;
- 3) Бурсит околоуставных сумок, кальхарный бурсит плечевого сустава;
- 4) Остеохондроз позвоночника (с рефлекторными и корешковыми синдромами);
- 5) Гематогенный остеомиелит (после остеотомии).

1.7.2. Повреждения опорно-двигательного аппарата и их последствия;

- 1) Перелом костей конечностей, таза, позвоночника;
- 2) Внутренние повреждения суставов;
- 3) Посттравматическая контрактура суставов;
- 4) Ушиб мягких тканей, гематома, повреждение связок и мышц, посттравматический отек.

1.7.3. Заболевания женских половых органов:

- 1) Воспалительные заболевания матки и придатков;
- 2) Гипофункция яичников, недостаточность лютеиновой фазы менструального цикла;
- 3) Альгодисменорея;
- 4) Предменструальный и климатический синдром;
- 5) Спаечный процесс в брюшной полости и малом тазу;
- 6) Осложнения После оперативного родоразрешения (кесарево сечение, нарушение целостности промежности);
- 7) Патологический лактостав, субинволюция матки в послеродовой период.

1.8. Противопоказания — общие для всех физиотерапевтических процедур (беременность, системные заболевания крови, острые гнойно-воспалительные заболевания, алкогольная интоксикация).

ВНИМАНИЕ! ЗАПРЕЩАЕТСЯ ЭКСПЛУАТАЦИЯ АППАРАТА ПРИ ИСПОЛЬЗОВАНИИ ПАЦИЕНТОМ ИМПЛАНТИРУЕМЫХ СТИМУЛЯТОРОВ.

2. Технические характеристики

2.1. Амплитудное значение магнитной индукции на рабочей поверхности аппарата составляет (30 ± 9) мТл.

2.2. Электропитание аппарата осуществляется от сети переменного тока частотой 50 Гц, напряжением 220+22В.

2.3. Мощность, потребляемая аппаратом от сети, не более 30 ВА.

2.4. Масса аппарата не более 0,6 кг.

2.5. Габаритные размеры аппарата 115x80x47 мм.

ПРИМЕЧАНИЕ. Предельное отклонение +3 % .

2.6. Включение аппарата в сеть электропитания сопровождается световой сигнализацией.

2.7. Аппарат обеспечивает циклический режим работы в течение 6 часов: 30 мин. работа — 10 мин. перерыв.

2.8. Наружные поверхности аппарата устойчивы к дезинфекции химическим методом: 3%-ым раствором перекиси водорода с 0,5 моющего средства типа «Лотос» или 1 %-ым раствором хлорамина.

2.9. Установленная безотказная наработка аппарата составляет не менее 2000 часов. Средняя наработка на отказ — 3400 часов. Критерием отказа является несоответствие аппарата требованиям п. 1.4. (в части тока утечки) и п. 2.1.

2.10. Установленный срок службы аппарата — не менее трех лет. Средний срок службы — пять лет. Критерием предельного состояния аппарата является невозможность его восстановления при текущем ремонте до соответствия требованиям п.1.4. (в части тока утечки) и п.2.1. или технико-экономическая нецелесообразность его дальнейшей эксплуатации.

2.11. Средний срок сохранности аппарата при непрерывном хранении в условиях, указанных в настоящем паспорте — пять лет. Критерием несохранности является несоответствие аппарата требованиям п. 1.4. (в части тока утечки) и п.2.1.

2 12 Предельное значение магнитной индукции на расстоянии 0,5 м от рабочей поверхности аппарата над температурой окружающей среды

О Б М Т Л

над температурой окружающей среды

Детали самоценными материалами в аппарате не предусмотрены.

3. Комплектность

Комплектность аппарата соответствует указанной в табл. 1.

Наименование	Обозначение	Код
Аппарат «ЛААГ-ЗО-3»	3.118.003	
Паспорт	3.118.003 ПС	

4. Устройство и принцип работы

4.1 Аппарат представляет собой источник неоднородного переменного магнитного поля. Конструктивно аппарат выполнен в виде разомкнутого магнитопровода, на котором размещена обмотка из медного провода.

Электрическая принципиальная схема состоит из конденсатора выполняющего роль реактивного сопротивления, элементов сигнализации и резистора предотвращающего воздействие эл. током при касании штырей вилки сетевого шнура включенного аппарата.

корпус крышка аппарата выполнены из ударопрочного полимерного материала.

Рабочей является нижняя поверхность аппарата.

4.3. Особенности лечебного действия низкочастотного синусоидального магнитного поля

4.3.1. Низкочастотное синусоидальное магнитное поле оказывает анальгезирующее и противовоспалительное действие, улучшает микроциркуляторные процессы и местное кровообращение, способствует рассасыванию воспалительного и травматического отека и, улучшая условия для восстановления поврежденных тканей, ускоряет репаративную регенерацию,

Низкочастотное магнитное поле способствует усилению тормозных процессов в центральной нервной системе (улучшает общее состояние, сон, уменьшает раздражительность), оказывает неспецифическое воздействие на иммунологическую реактивность организма.

4.3.2. Воздействие магнитным полем не вызывает образования эндогенного тепла и повышения температуры в тканях, раздражения кожи.

4.3.3. При воздействии низкочастотным магнитным полем отмечается хорошая переносимость у ослабленных больных, больных пожилого возраста, страдающих сопутствующими заболеваниями сердечно-сосудистой системы, что позволяет применять аппарат во многих случаях, когда воздействие другими физическими факторами (в частности УВЧ—СВЧ терапия) не показано.

5. Указания мер безопасности

5.1. К работе с аппаратом приступайте после ознакомления с настоящим паспортом,

5.2. Перед эксплуатацией проведите внешний осмотр аппарата.

5.3. Аппарат размещайте в местах, удобных для включения сетевой вилки в розетку сети электропитания, исключая натяжение сетевого шнура.

5.4. Не допускайте попадания влаги внутрь аппарата при дезинфекции. Оберегайте аппарат от сырости, сотрясений и ударов.

5.5. Эксплуатация аппарата с поврежденным корпусом ЗАПРЕЩЕНА!

5.6. Общее время процедуры не более 40 мин. (при двух и более последовательных

воздействиях) первая процедура — не более 30 мин.

5.7. Если зона действия аппарата распространяется на область сердца или шейно-грудной отдел позвоночника, необходимо начинать с минимальной продолжительности процедуры (5—10 мин.).

6. Подготовка аппарата к работе и порядок работы

6.1. Подготовке аппарата к работе осуществляется следующим образом:

1) проверьте комплектность аппарата в соответствии с разделом 3 настоящего паспорта;

2) после длительного хранения или транспортирования при температуре ниже -10°C перед включением выдержите аппарат в помещении с температурой от $+0^{\circ}\text{C}$ до $+35^{\circ}\text{C}$ не менее четырех часов;

3) продезинфицируйте наружные поверхности аппарата дезинфицирующими растворами путем двукратного протирания с интервалом между протираниями 10—15 минут;

6.2. Лечение можно проводить в легкой одежде, через гипсовую, марлевую или другие сухие или влажные повязки.

6.3. При заболеваниях опорно-двигательного аппарата аппарат перемещают скользящими движениями по очагу поражения, преимущественно вдоль по ходу сосудов и нервов. Воздействие проводят 1—2 раза в день.

Продолжительность процедуры — 10—15 минут.

Курс лечения — 15—20 процедур.

6.4. При повреждениях опорно-двигательного аппарата «МАГ-30-3» накладывают непосредственно на очаг поражения на кожу или на повязку (гипсовую или марлевую).

Воздействие начинают на 2—3 день после травмы.

Продолжительность процедуры — 15—20 минут.

Курс лечения — 15—20 процедур.

6.5. При заболеваниях женских половых органов аппарат перемещают круговыми

скользящим и движениями по очагу поражения, либо устанавливают неподвижно.

Продолжительность процедуры — 10—20 минут. Курс лечения — 15—20 процедур

7. Свидетельство о приемке

Аппарат для низкочастотной магнитотерапии портативный «МАГ-30-3»

Заводской номер _____

соответствует техническим условиям и признан годным для эксплуатации

Дата выпуска

(подписи лиц, ответственных за приемку)

8. Гарантии изготовителя (поставщика)

8.1 Изготовитель гарантирует соответствие качества аппарата требованиям настоящего паспорта при соблюдении потребителем условий и правил хранения, транспортирования и эксплуатации.

Гарантийный срок хранения — три года со дня изготовления аппарата.

Гарантийный срок эксплуатации — 12 месяцев со дня ввода аппарата в эксплуатацию (со дня продажи через розничную сеть).

8.2. В течение гарантийного срока предприятие-изготовитель безвозмездно ремонтирует или заменяет аппарат и его составные части по предъявлении гарантийного талона.

9. Правила хранения

Аппарат должен храниться в условиях 2 по ГОСТ 15150-69 в неотапливаемых хранилищах при температуре воздуха от 40°C до -50°C относительной влажности воздуха 98% при температуре воздуха $+25$ или 80% при температуре воздуха

10. Сведения об упаковке и транспортировании

Ю.1. Для транспортирования аппарат помещается в упаковку 321 314 007 затем по 12 штук в упаковку 321 314 008

Ю.2. Аппарат транспортируется всеми видами закрытого транспорта по ГОСТ 20790_82 в соответствии с правилами перевозки грузов, действующими на данном виде транспорта в условиях 5 по ГОСТ 15150—69: температура воздуха от —50°С до +50°С, относительная влажность воздуха 100% при температуре 25°С или 80% при температуре 20°С.

И. Свидетельство об упаковке

Аппарат для низкочастотной магнитотерапии портативный «МАГ-30-3»

[наименование и тип изделия)

Заводской номер_____

Упакован

(наименование или шифр предприятия, производившего упаковку)
согласно требованиям, предусмотренным конструкторской документацией.

Дата упаковки

Упаковку произвел_____М.П.

Изделие после упаковки принял_____

Внимание!

(подпись)

Завод-изготовитель ведет постоянную работу по совершенствованию и модернизации прибора «МАГ-30-3», поэтому возможно применение комплектующих ЭРЭ по типам, отличных от указанных в перечне элементов, не влияющих на работоспособность прибора.

391351 Рязанская область,
Касимовский р-он, р/п Елатьма,
АО «ЕПЗ»

ПРИЛОЖЕНИЕ 2

Гарантийный талон

на ремонт (замену) в течение гарантийного срока
Аппарат для низкочастотной магнитотерапии портативный
Тип «МАГ-30-3» 3.118.003

Дата изготовления_____№_____

Приобретен_____

(заполняется торгующей организацией)

Введен в эксплуатацию_____

дата, подпись)

Принят на гарантийное обслуживание ремонтным предприятием_

М.П. Подпись руководства ремонтного предприятия

Подпись руководства учреждения-владельца^а

Высылается ремонтным предприятием «Медтехника» в адрес предприятия-изготовителя и служит основанием для предъявления счета на оплату за произведенный ремонт в течение гарантийного срока.

Новинка

УСТРОЙСТВО ЛОКАЛЬНОГО ПРОГРЕВАНИЯ РИНОЛАРИНГОЛОГИЧЕСКОЕ ПГГ-01 «ПРА»



- Напряжение нагревателя (5-6)В
- Электропитание 220В 50(60)Гц
- Мощность 10 ВА

• Класс безопасности II ВФ

Это самое эффективное безмедикаментозное средство лечения заболеваний: ГАЙМОРИТА, ФРОНТИТА, ФАРИНГИТА, ЛАРИНГИТА, РИНИТА И НАСМОРКА.

Использование этого устройства — это новый этап в развитии традиционных средств лечения теплом, оно обеспечивает дозированность, направленность и равномерность воздействия.

Оно комфортно, безопасно, надежно, сертифицировано и запатентовано.
Наш прибор — Ваш домашний доктор.
НЕ УПУСТИТЕ ШАНС!

*Устройство вы можете приобрести
наложенным платежом по адресу:*

391351 Рязанская область,

Касимовский район,

Р/п Елатьма, ул. Янина, 25

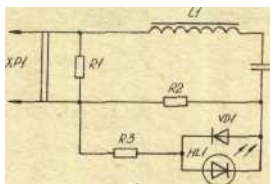
Акционерное общество

«Елатомский приборный завод»

Телефон (09131) 2-04-57, 2-09-60

Схема электрическая принципиальная

ПЕРЕЧЕНЬ ЭЛЕМЕНТОВ К СХЕМЕ ЭЛЕКТРИЧЕСКОЙ ПРИНЦИПАЛЬНОЙ



C1	Конденсатор K75-24-400В-0,68мкф + 10%	1 шт.
HL1	Индикатор единичный АЛ307БМ	
L1	Катушка 5.760.464	1 шт.
R1	Резистор С2-33Н-0,25-220кОм + 10%-В	1 шт.
R2, R3	Резистор С2-33Н-0,25-510м+10%-В	2 шт.
VD1	Диод КД102А	1 шт.
XP1	Шнур ШВВП-ВП2х0,75-О1-6-2,2	1 шт.

Вы приобрели профессиональный физиотерапевтический аппарат, который избавит Вас от многих проблем. Этот аппарат разработан и изготовлен на конверсионных предприятиях России, специализирующихся на выпуске медицинской техники.

Скоро поступят в продажу следующие аппараты:

ППП-01 «Пра»

— Аппарат теплового лечения простаты;

ППД-01 «Пра»

— Аппарат теплового лечения пародонтоза;

ППУ-01 «Пра»

— Аппарат теплового лечения заболеваний уха;

ПКМ-01 «Пра»

— Аппарат термомагнитного лечения заболеваний прямой кишки;

ПОЧ-01 «Пра»

— Аппарат очистки воздуха в жилом помещении.

Завод-изготовитель принимает предварительные заявки на новые приборы и выражает благодарность за отзывы и пожелания, направленные в его адрес.